

سوله ورزشی تیغاب، خراسان جنوبی

کارفرما: اداره ورزش و جوانان خراسان جنوبی

محل اجرا: روستای تیغاب، شهر قائن

تاریخ طراحی: تابستان ۹۳

سطح زیر بنا: ۱۴۰۰ مترمربع

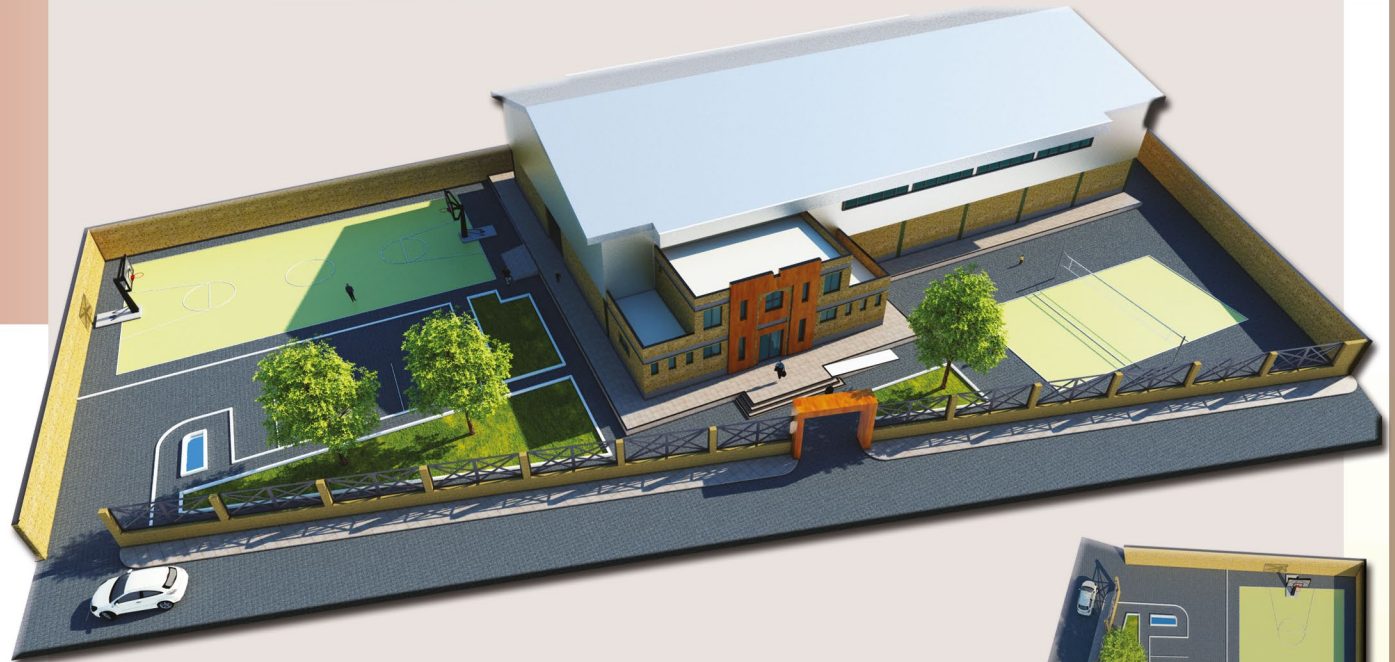
بر اساس طرح های بالادستی ایجاد سوله ورزشی در حاشیه روستای تیغاب، جزو برنامه اداره ورزش و جوانان خراسان جنوبی قرار داشته که طراحی ساختمان و محوطه آن به این مشاور سپرده شد.



سالن باستانی شهرستان نقته

کارفرما: اداره کل ورزش و جوانان چهار محال بختیاری
محل اجرا: غرب شهر کرد
تاریخ طراحی: بهار ۹۵
سطح زیر بنا: ۴۷۲ متر مربع
شرح خدمات: طراحی مای فاز ۱ و ۲

با توجه به انجام امور مقدماتی، مانند اجرای اسکلت فلزی
سالن ورزش و اجرای اسکلت بتنی و سفت کاری بخش چینی
اصلاح و تکمیل طراحی مرحله اول و طراحی کامل مرحله
دوم شرح وظایف مشاور در این پروژه بود.
در طراحی نمای ساختمان با استفاده از آجر و اشکال خلص
و ساده در جهت همسازي طرح با فرهنگ بومی منطقه تلاش
شد همچنین با استفاده از سقف شیب دار ساده اقلیم منطقه
مورد توجه قرار گرفت.



توسعه و تکمیل سوله ورزشی، امیرآباد بیرجند

کارفرما: اداره : ورزش و جوانان خراسان جنوبی
محل اجرا: شهرک امیرآباد
تاریخ طراحی: تابستان ۹۳
سطح زیر بنا: ۱۴۰۰ مترمربع

در شهرک امیرآباد واقع در غرب بیرجند، درون سایت ورزشی متعلق به اداره ورزش و جوانان خراسان جنوبی سوله نیم ساخته ای وجود داشت که تکمیل و طرح فضاهای خدماتی، اداری، تاسیساتی جنبی آن به اضافه طرح محوطه و سایت مجموعه به این مشاور سپرده شد.



عاملیت کنترل پروژه ها

کارفرما: سازمان سرمایه گذاری و مشارکتهای مردمی

شهرداری تهران

محل اجرا: در سطح شهر تهران

تاریخ انجام: ۱۳۹۵

شرح وظایف: مدیریت، نظارت و کنترل پروژه های مشارکتی کارفرما در سطح مناطق شهر تهران

فهرست پروژه ها:

- ۳ هتل دیدار - منطقه ۳
- ۴ بازار بزرگ میل هنگام - منطقه ۴
- ۴ فودکورت پارک پلیس - منطقه ۴
- ۵ مجتمع تجاری صادقیه - منطقه ۵
- ۵ مجتمع تفرجگاهی اکیاتان (مگامال) - منطقه ۵
- ۵ مجموعه تفریحی شهر ستاره ها - منطقه ۵
- ۶ پارکینگ طبقاتی نوروز - منطقه ۶
- ۶ مجتمع فرهنگی تجاری زند - منطقه ۶
- ۱۰ پارکینگ طبقاتی گلستانی - منطقه ۱۰
- ۱۰ مسکونی شهید احمدی - منطقه ۱۰
- ۱۲ مجتمع تجاری اداری سعدی - منطقه ۱۲
- ۱۲ مجتمع تجاری رحیمی - منطقه ۱۲
- ۱۳ مجتمع تجاری اداری فدک - منطقه ۱۳
- ۱۸ ساماندهی غرب مسیل کن - منطقه ۱۸
- ۱۹ مرکز تجاری شهر آفتاب - منطقه ۱۹
- ۲۱ بازار قطعات خودرو ایران - منطقه ۲۱
- ۶ مجتمع تجاری اداری الماس کریمخان - منطقه ۶





استخر بین المللی شهرکرد

کارفرما: اداره ورزش و جوانان استان

چهارمحل بختیاری

محل اجرا: شهرکرد

تاریخ طراحی: زمستان ۹۵

سطح زیر بنا: ۴۰۰۰ متر مربع

به منظور تشکیل کمپ ورزشی بین المللی برای آماده سازی و یا انجام مسابقات ملی و بین المللی در کنار سالن سرپوشیده چند منظوره ورزشی موجود در حاشیه شهرکرد اقدام به طراحی و جانمایی این ساختمان شد در این بنا امکان حضور تیم های ورزشی در چهار زمینه ورزش های آبی (شنا ، شیرجه ، واترپلو ، غواصی) به همراه تیم های اداری و خبرنگاری برای اداره و پوشش مسابقات فراهم شده است .





مجموعه فرهنگی ، خدماتی ، تجاری شهر خمین

کارفرما: شهر داری خمین

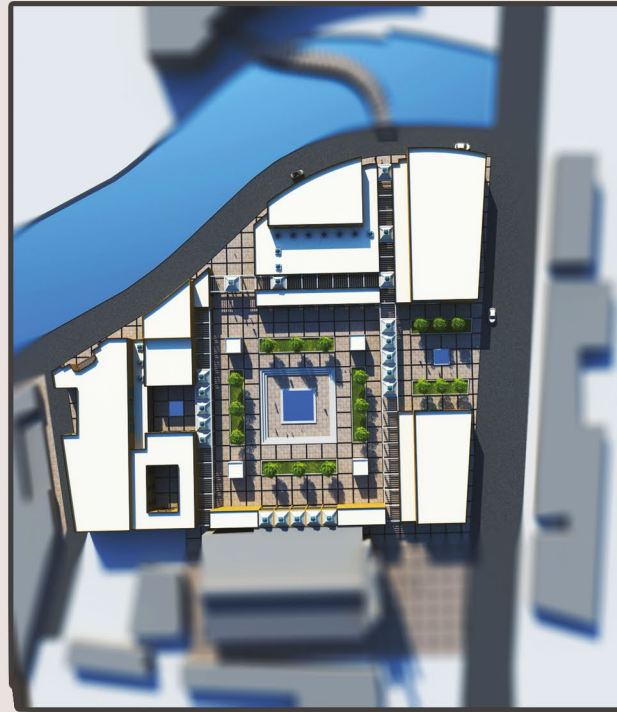
محل اجرا: خمین

تاریخ طراحی: زمستان ۹۳

سطح زیر بنا: ۲۵۰۰۰ متر مربع

شرح خدمات: طراحی های فاز ۱ و ۲ و نظارت

مدیریت شهری و دست اندرکاران اداره و توسعه شهر تاریخی خمین با توجه به اهمیت این شهر بعنوان زادگاه بنیانگذار جمهوری اسلامی ایران و احداث مجموعه جدید و مرمت بیت خاندان امام خمینی (ره) و رشد روز افزون ورود گردشگران داخلی و خارجی به شهر و همچنین نیاز فرهنگی، تفریحی و تجاری شهر به ایجاد مرکز و نقطه عطف شهری، در صدد تلفیق این دو نیاز برآمدند و در محدوده بین بازار و مصلا و مجموعه بیت امام و معبر اصلی شهر، اقدام به تعریف این پروژه نمودند. بر همین اساس در طرح این پروژه عمده تلاش در جهت تأمین نیازهای فوق با تکیه بر حفظ و گسترش هویت محلی و منطقه ای و پایداری به اصول معماری اسلامی ایرانی صورت گرفته است.





ستاد مرکزی اقامه نماز

کارفرما: شهرداری منطقه ۶

محل اجرا: تهران خیابان طالقانی

تاریخ طراحی: پاییز ۹۵

سطح زیر بنا: ۶۴۵۰ متر مربع

شرح خدمات: طراحی مای فاز ۱ و ۲

نیاز به تمرکز فعلیتهای ستاد مرکزی اقامه نماز در یک ساختمان

مبنای طراحی این پروژه قرار گرفت.

در این طرح تلاش شده است با توجه به عنوان پروژه هدلکتر

همانگی با مؤلفه های معماری سنتی ایرانی ایجاد شود.





ساختمان اداری شرکت شهرکهای صنعتی استان قم

کارفرما: اداره شرکت‌های صنعتی استان قم
محل اجرا: حومه شهر قم
تاریخ طراحی: تابستان ۹۶
سطح زیر بنا: ۳۴۰۰ متر مربع

در مجاورت شهرک صنعتی شکوهیه قم و در کنار مجتمع خدماتی بین راهی مهر و ماه (۷ کیلومتری اتوبان قم تهران) ساختمان مرکزی این اداره جانمایی شده است. طرح آن شامل یک طبقه در همکف مخصوص خدمات عمومی و طبقه اول شامل فضاهای اداری است. همچنین حیاط مرکزی ارتباط دهنده بین فضاهای خدمات عمومی در طبقه همکف است. جداره های بیرونی ساختمان در ضلع متصل به زمین به داخل متمایل شده و با توجه به استقرار ساختمان بر روی ارتفاع و اشراف آن به مسیر بزرگراه و مجتمع مهر و ماه با تعبیه پنجره های عمودی و بلند امکان دید به اطراف فراهم است.





سالن بدن سازی مجموعه ورزشی انقلاب

کارفرما: شرکت توسعه و نگهداری اماکن ورزشی
محل اجرا: غرب سایت جام جم و جنوب نمایشگاه
بین المللی - تهران
تاریخ طراحی: پاییز ۹۳
سطح زیر بنا: ۲۵۰۰۰ متر مربع

در مجموعه ورزشی انقلاب تهران، ساختمان بدن سازی موجود با توجه به قدمت آن نیاز به توسعه داشت. لذا در حد فاصل ساختمان موجود و معبر غربی فضای مورد نیاز برای توسعه طراحی شده است.
در طرح، فضای ورزشهای آبی (مانند آب درمانی، سونا و جکوزی اتاقهای ماساژ، توتل بخار) و فضاهای پشتیبانی و پذیرایی (مانند بوفه و پذیرایی) و فضاهای تکمیلی بدنسازی و کلینیک طب پزشکی در نظر گرفته شده است.
با توجه به شیب و شرایط موجود، در طرح این پروژه تلاش شده تا به بهترین نحو فضاهای جدید و موجود و محوطه باهم ترکیب و ادغام شوند.





توسعه و بازسازی سوله ورزشی، اداری پردیس شماره ۲ دانشگاه علامه

کارفرما: دانشگاه علامه طباطبائی

محل اجرا: غرب تهران

تاریخ طراحی: پاییز ۹۳

سطح زیر بنا: ۲۳۵۰ متر مربع

شرح خدمات: طراحی های فاز ۱ و ۲ و نظارت

باتوجه به استقرار و فعالیت دانشکده تربیت بدنی دانشگاه علامه در سایت پردیس شماره ۲ دانشگاه (که در ضلع غربی ورزشگاه بزرگ آزادی مسقر است)، جهت انجام واحدها و بر نامه های عملی نیاز مبرمی به فضای سرپوشیده ورزشی وجود داشت که با توجه به سوله صنعتی موجود در سایت، بازنگری در طرح داخلی و نما و محوطه بیرونی و توسعه فضاهای اداری درون آن جزو شرح وظایف این مشاور قرار گرفت.



مرکز جامع سلامت شهری دولت آباد تربت حیدریه

کارفرما: دانشگاه علوم پزشکی تربت حیدریه
محل اجرا: شهرستان دولت آباد
تاریخ طراحی: زمستان ۹۵
سطح زیر بنا: ۱۱۳۲ متر مربع
شرح خدمات: مراحل ۱ و ۲ طراحی

منطبق بر طرح تحول نظام سلامت ، طراحی و اجرای مرکز جامع سلامت شهری شهرستان دولت آباد از طرف دانشگاه علوم پزشکی تربت حیدریه به مشاور شمسه واگذار گردید . در طرح این مرکز که نیاز های عمومی و اولیه درملگامی و اورژانسی و اقلیتی کادر درمانی را عهده دار خواهد بود تلاش شد تا مبتنی بر شرایط قلمی و تاریخی منطقه ، معماری مرکز سامان یابد .

